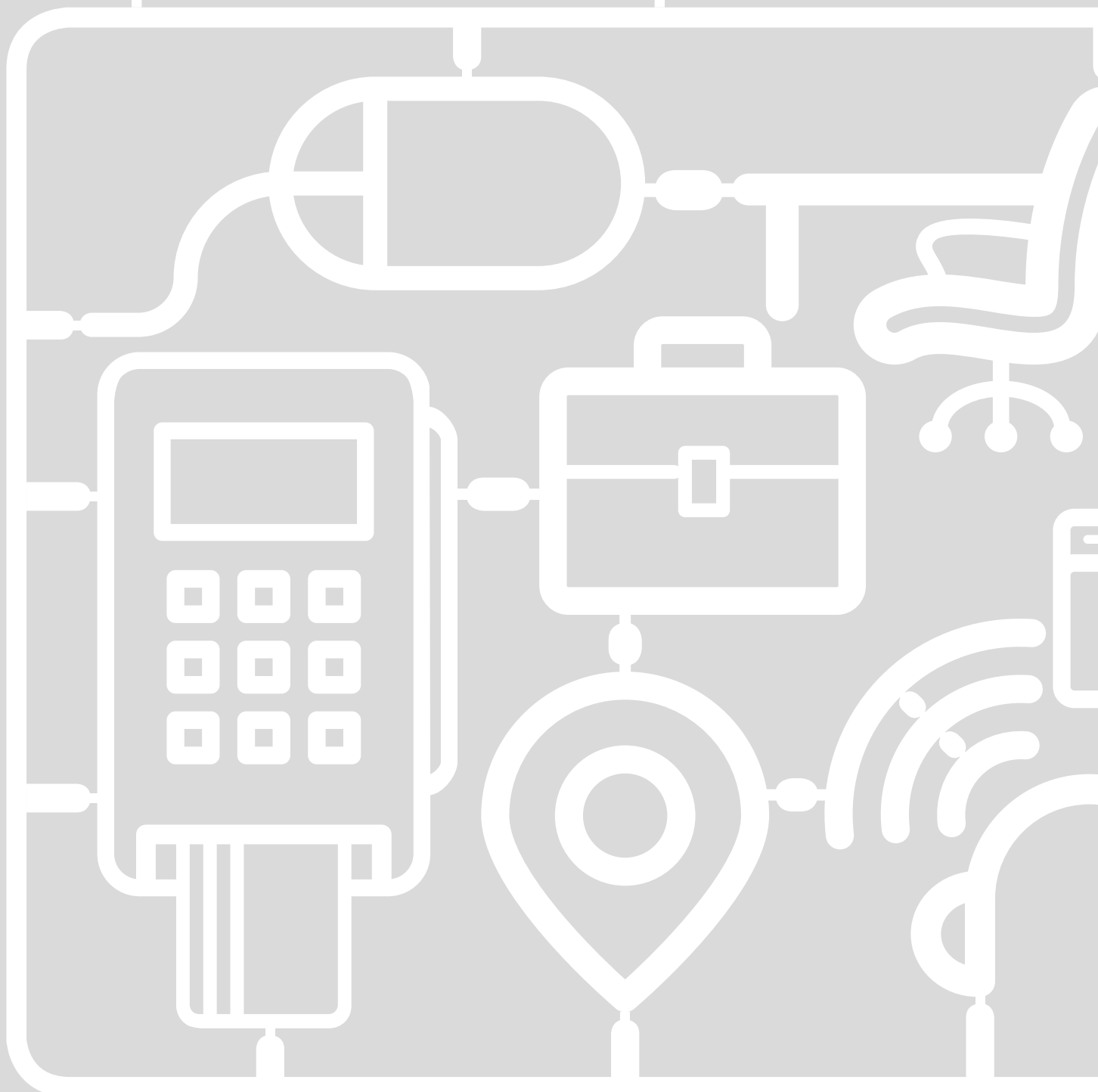


# 08. ÍNDICE DE CONTENIDOS GRI



## ALCANCE Y REVISIÓN EXTERNA DE LA INFORMACIÓN NO FINANCIERA

La información contenida en este Informe Anual incluye todas las actividades desarrolladas por Bankia y sus sociedades dependientes durante el año 2018, como empresa del sector financiero.

El alcance de la información no financiera revisada de forma independiente en este informe tiene como referencia la guía *GRI Sustainability Reporting Standards (GRI Standards)* en su opción *Comprehensive* y el suplemento sectorial *Financial Services*. Esta guía incluye un conjunto de principios e indicadores, cuya referencia aparece a lo largo de este Informe Anual. Además, en la elaboración del Informe se ha considerado el cumplimiento de los principios establecidos en la norma AA1000 APS (2018) emitida por *Accountability*.

Para la elaboración de esta memoria Bankia ha realizado, a través de un experto independiente, un exhaustivo estudio de materialidad para realizar distintos tipos de consulta a sus grupos de interés e identificar los asuntos relevantes que son indispensables tratar en este informe. A continuación de este apartado se presenta el índice de contenidos *GRI Standards*.

Para determinar el contenido del informe, Bankia ha aplicado los principios de:

- **Participación de los grupos de interés.** Bankia tiene identificados a sus grupos de interés y conoce sus expectativas, y dispone de mecanismos para mantener un diálogo activo con ellos. Todo esto se informa en el apartado “Nuestro compromiso” y los correspondientes a cada grupo de interés.
- **Contexto de sostenibilidad.** El informe explica el impacto económico, ambiental y social de la actividad de Bankia. Se analiza en profundidad en los apartados de “nuestro compromiso”, “Modelo de negocio”, “Relación con el entorno” y “Gestión del riesgo”.
- **Materialidad.** Con el estudio de materialidad Bankia ha identificado sus temas relevantes según su prioridad para los grupos de interés y para el negocio, y también el nivel de tolerancia de los grupos de interés por incumplimiento de sus expectativas. Este estudio se ha incluido en el Informe Anual 2018 de Bankia.
- **Exhaustividad.** Los contenidos se han incorporado con la participación y supervisión de los responsables todas las direcciones implicadas, lo que asegura que se han tenido en consideración los aspectos y los impactos más importantes de cada una, tanto para sus objetivos como para su entorno de actividad.

Bankia tiene presentes, a lo largo de todo el proceso de recopilación y presentación de la información, los principios de equilibrio, comparabilidad, precisión, periodicidad, claridad y fiabilidad, necesarios para garantizar la calidad de la información contenida en el presente informe. El contenido del informe ha sido verificado por EY, misma sociedad que audita las Cuentas Anuales Consolidadas. El Comité de Auditoría y Cumplimiento es el encargado de asegurar la independencia del externo. La información revisada abarca las actividades financieras llevadas a cabo por el Grupo Bankia. Para aquellos indicadores en los que el perímetro es diferente, se especifica expresamente en el contenido del informe y/o en la tabla de indicadores GRI. Las técnicas de medición y cálculo de datos, así como las estimaciones aplicadas, se explican en las tablas o en los capítulos correspondientes del informe para facilitar su comprensión, en el caso de que se haya considerado necesaria tal aclaración.

# 08.

## ÍNDICE DE CONTENIDOS GRI

GRI STANDARD	INDICADOR	REFERENCIA	
<b>GRI 101: FUNDAMENTOS, 2016</b>			
<b>GRI 102: CONTENIDOS GENERALES, 2016</b>			
<b>PERFIL DE LA ORGANIZACIÓN</b>			
GRI 102-1	Nombre de la organización	Bankia, S.A.	
GRI 102-2	Actividades, marcas, productos y servicios	Pág. 24 - 29 Pág. 148 - 181	
GRI 102-3	Ubicación de la sede	Pintor Sorolla, 8. 46002 Valencia	
GRI 102-4	Ubicación de las operaciones	Bankia desarrolla toda su actividad bancaria en España. Pág. 24 - 29	
GRI 102-5	Propiedad y forma jurídica	Bankia se halla inscrito en el registro mercantil de Valencia, Tomo 9.341, Libro 6.623, Folio 104, Hoja V-17.274.  Es una entidad de crédito sujeta a la supervisión del Banco de España, y está inscrito en el Registro Administrativo del Banco de España, con el Código B.E. número 2038 Código BIC: CAHMESMMXXX	
GRI 102-6	Mercados servidos	Pág. 24 - 29 Pág. 148 - 181	
GRI 102-7	Tamaño de la organización	ANEXO: HISTÓRICO DATOS ECONÓMICOS RELEVANTES (PÁG. 262 - 263)	
GRI 102-8	Información sobre empleados y otros trabajadores	Pág. 44 - 57	
GRI 102-9	Cadena de suministro	Pág. 198 - 203	
GRI 102-10	Cambios significativos en la organización y su cadena de suministro	Pág. 60 - 65 Pág. 74 - 79	
GRI 102-11	Principio o enfoque de precaución	Pág. 220 - 243	
GRI 102-12	Iniciativas externas	Pág. 72 Pág. 134	
GRI 102-13	Afiliación a asociaciones	Pág. 134	
<b>ESTRATEGIA</b>			
GRI 102-14	Declaración de altos ejecutivos responsables de la toma de decisiones	Pág. 2 - 5	
GRI 102-15	Impactos, riesgos y oportunidades principales	Pág. 32 Pág. 69 Pág. 74 - 79 Pág. 80 - 83	Pág. 126 Pág. 139 Pág. 227 Pág. 238 - 241
<b>ÉTICA E INTEGRIDAD</b>			
GRI 102-16	Valores, principios, estándares y normas de conducta	Pág. 10 - 11 Pág. 71	Pág. 122 - 125 Pág. 126 - 139
GRI 102-17	Mecanismos de asesoramiento y preocupaciones éticas	Pág. 122 - 125	

GRI STANDARD	INDICADOR	REFERENCIA	
<b>GRI 102: CONTENIDOS GENERALES, 2016</b>	<b>GOBERNANZA</b>		
	GRI 102-18 Estructura de gobernanza	Pág. 12 - 15 Pág. 30 - 31	Pág. 224 - 225
	GRI 102-19 Delegación de autoridad	Pág. 30 - 31 Pág. 224 - 225	
	GRI 102-20 Responsabilidad a nivel ejecutivo de temas económicos, ambientales y sociales	Pág. 12 - 15 Pág. 30 - 31	Pág. 224 - 225
	GRI 102-21 Consulta a grupos de interés sobre temas económicos, ambientales y sociales	Pág. 14 Pág. 30 - 35 Pág. 41 - 42 Pág. 54 - 55	Pág. 142 - 147 Pág. 203 Pág. 208
	GRI 102-22 Composición del máximo órgano de gobierno y sus comités	Pág. 12 - 17	
	GRI 102-23 Presidente del máximo órgano de gobierno	Pág. 13	
	GRI 102-24 Nominación y selección del máximo órgano de gobierno	Pág. 14 - 15 Pág. 106 - 109	Pág. 111 - 112
	GRI 102-25 Conflictos de intereses	Pág. 109 Pág. 115	
	GRI 102-26 Función del máximo órgano de gobierno en la selección de propósitos, valores y estrategia	Pág. 10 - 11 Pág. 12 - 13	
	GRI 102-27 Conocimientos colectivos del máximo órgano de gobierno	Pág. 116 - 117	
	GRI 102-28 Evaluación del desempeño del máximo órgano de gobierno	Pág. 114	
	GRI 102-29 Identificación y gestión de impactos económicos, ambientales y sociales	Pág. 32 - 33 Pág. 66 - 70	Pág. 222 - 225
	GRI 102-30 Eficacia de los procesos de gestión del riesgo	Pág. 12 - 15 Pág. 30 - 31	Pág. 224 - 225
	GRI 102-31 Evaluación de temas económicos, ambientales y sociales	Pág. 12 - 15 Pág. 30 - 31	Pág. 224 - 225
	GRI 102-32 Función del máximo órgano de gobierno en la elaboración de informes de sostenibilidad	Aprobación del contenido del Informe Anual 2018 por el Comité de Gestión Responsable	
	GRI 102-33 Comunicación de preocupaciones críticas	Pág. 30 - 31 Pág. 224 - 225	
	GRI 102-34 Naturaleza y número total de preocupaciones críticas	Pág. 33 Pág. 66 - 70	Pág. 225
	GRI 102-35 Políticas de remuneración	Pág. 109 Pág. 119 - 121	
GRI 102-36 Proceso para determinar la remuneración	Pág. 12 Pág. 109	Pág. 119 - 121	
GRI 102-37 Involucramiento de los grupos de interés en la remuneración	Pág. 12 Pág. 109		
GRI 102-38 Ratio de compensación total anual	<a href="https://www.bankia.com/recursos/doc/corporativo/20120927/anual/informe-anual-cuentas-anales-consolidadas-2018.pdf">https://www.bankia.com/recursos/doc/corporativo/20120927/anual/informe-anual-cuentas-anales-consolidadas-2018.pdf</a> (pág. 339)		
GRI 102-39 Ratio del incremento porcentual de la compensación total anual	<a href="https://www.bankia.com/recursos/doc/corporativo/20120927/anual/informe-anual-cuentas-anales-consolidadas-2018.pdf">https://www.bankia.com/recursos/doc/corporativo/20120927/anual/informe-anual-cuentas-anales-consolidadas-2018.pdf</a> (pág. 339)		

# 08.

## ÍNDICE DE CONTENIDOS GRI

GRI STANDARD	INDICADOR	REFERENCIA	
<b>GRI 102: CONTENIDOS GENERALES, 2016</b>	<b>PARTICIPACIÓN DE LOS GRUPOS DE INTERÉS</b>		
	GRI 102-40	Lista de grupos de interés	Pág. 32
	GRI 102-41	Acuerdos de negociación colectiva	Pág. 48
	GRI 102-42	Identificación y selección de grupos de interés	Pág. 30 - 31 Pág. 32 Pág. 68
	GRI 102-43	Enfoque para la participación de los grupos de interés	Pág. 32 Pág. 35 Pág. 41 - 42 Pág. 54 - 55 Pág. 68 Pág. 142 - 145 Pág. 147
	GRI 102-44	Temas y preocupaciones clave mencionados	Pág. 32 - 33 Pág. 67 Pág. 69
	<b>PRÁCTICAS PARA LA ELABORACIÓN DE INFORMES</b>		
	GRI 102-45	Entidades incluidas en los estados financieros consolidados	<a href="https://www.bankia.com/recursos/doc/corporativo/20120927/anual/informe-anual-cuentas-anales-consolidadas-2018.pdf">https://www.bankia.com/recursos/doc/corporativo/20120927/anual/informe-anual-cuentas-anales-consolidadas-2018.pdf</a> (pág. 207)
	GRI 102-46	Definición de los contenidos de los informes y las Coberturas del tema	Pág. 32 - 33 Pág. 245
	GRI 102-47	Lista de temas materiales	Pág. 33
	GRI 102-48	Reexpresión de la información	No se ha reexpresado información en el Informe Anual Bankia 2018 respecto de informes anteriores.
	GRI 102-49	Cambios en la elaboración de informes	No hay cambios significativos en la elaboración del Informe Anual Bankia 2018 respecto a períodos objeto del informe anteriores.
	GRI 102-50	Período objeto del informe	2018
GRI 102-51	Fecha del último informe	2017	
GRI 102-52	Ciclo de elaboración de informes	Anual	
GRI 102-53	Punto de contacto para preguntas sobre el informe	bankiacomunicacion@bankia.com	
GRI 102-54	Declaración de elaboración del informe de conformidad con los estándares GRI	Este informe se ha elaborado de conformidad con los Estándares GRI: opción Comprehensive. Pág. 245	
GRI 102-55	Índice de contenidos GRI	Pág. 246 - 259	
GRI 102-56	Verificación externa	Pág. 261	

## COMERCIALIZACIÓN RESPONSABLE

GRI STANDARD	INDICADOR	REFERENCIA	
<b>GRI 103: ENFOQUE DE GESTIÓN, 2016</b>	GRI 103-1	Explicación del asunto relevante y su Cobertura	Pág. 33 Pág. 142 - 147
	GRI 103-2	El enfoque de gestión y sus componentes	Pág. 66 - 70 Pág. 142 - 147
	GRI 103-3	Evaluación del enfoque de gestión	Pág. 143 Pág. 147
<b>GRI 416: SALUD Y SEGURIDAD DE LOS CLIENTES, 2016</b>	GRI 416-1	Evaluación de los impactos en la salud y seguridad de las categorías de productos o servicios	Pág. 128 - 129 Pág. 130 Pág. 144 -145
	GRI 416-2	Casos de incumplimiento relativos a los impactos en la salud y seguridad de las categorías de productos y servicios	Pág. 103
<b>GRI 417: MARKETING Y ETIQUETADO, 2016</b>	GRI 417-1	Requerimientos para la información y el etiquetado de productos y servicios	No procede. No se considera relevante por la actividad de Bankia.
	GRI 417-2	Casos de incumplimiento relacionados con la información y el etiquetado de productos y servicios	No procede. No se considera relevante por la actividad de Bankia.
	GRI 417-3	Casos de incumplimiento relacionados con comunicaciones de marketing	No se han identificado incumplimientos

## GOBIERNO CORPORATIVO

GRI STANDARD	INDICADOR	REFERENCIA	
<b>GRI 103: ENFOQUE DE GESTIÓN, 2016</b>	GRI 103-1	Explicación del asunto relevante y su Cobertura	Pág. 12 - 17 Pág. 33
	GRI 103-2	El enfoque de gestión y sus componentes	Pág. 66 - 70 Pág. 106 - 121
	GRI 103-3	Evaluación del enfoque de gestión	Pág. 113 - 114
<b>GRI 102: CONTENIDOS GENERALES, 2016</b>	GRI 102-18	Estructura de gobernanza	Pág. 12 - 15 Pág. 30 - 31 Pág. 224 - 225
	GRI 102-19	Delegación de autoridad	Pág. 30 - 31 Pág. 224 - 225
	GRI 102-20	Responsabilidad a nivel ejecutivo de temas económicos, ambientales y sociales	Pág. 12 - 15 Pág. 30 - 31 Pág. 224 - 225
	GRI 102-21	Consulta a grupos de interés sobre temas económicos, ambientales y sociales	Pág. 14 Pág. 30 - 35 Pág. 41 - 42 Pág. 54 - 55 Pág. 142 - 147 Pág. 203 Pág. 208

# 08.

## ÍNDICE DE CONTENIDOS GRI

### GOBIERNO CORPORATIVO

GRI STANDARD	INDICADOR	REFERENCIA	
<b>GRI 102: CONTENIDOS GENERALES, 2016</b>	GRI 102-22	Composición del máximo órgano de gobierno y sus comités	Pág. 12 - 17
	GRI 102-23	Presidente del máximo órgano de gobierno	Pág. 13
	GRI 102-24	Nominación y selección del máximo órgano de gobierno	Pág. 12 - 13 Pág. 106 - 109 Pág. 111 - 112
	GRI 102-25	Conflictos de intereses	Pág. 109 Pág. 115
	GRI 102-26	Función del máximo órgano de gobierno en la selección de propósitos, valores y estrategia	Pág. 10 - 11 Pág. 12 - 13
	GRI 102-27	Conocimientos colectivos del máximo órgano de gobierno	Pág. 116 - 117
	GRI 102-28	Evaluación del desempeño del máximo órgano de gobierno	Pág. 114
	GRI 102-29	Identificación y gestión de impactos económicos, ambientales y sociales	Pág. 32 - 33 Pág. 66 - 70 Pág. 222 - 225
	GRI 102-30	Eficacia de los procesos de gestión del riesgo	Pág. 12 - 15 Pág. 30 - 31 Pág. 224 - 225
	GRI 102-31	Evaluación de temas económicos, ambientales y sociales	Pág. 12 - 15 Pág. 30 - 31 Pág. 224 - 225
	GRI 102-32	Función del máximo órgano de gobierno en la elaboración de informes de sostenibilidad	Aprobación del contenido del Informe Anual 2018 por el Comité de Gestión Responsable
	GRI 102-33	Comunicación de preocupaciones críticas	Pág. 30 - 31 Pág. 224 - 225
	GRI 102-34	Naturaleza y número total de preocupaciones críticas	Pág. 33 Pág. 66 - 70 Pág. 225
	GRI 102-35	Políticas de remuneración	Pág. 109 Pág. 119 - 121
	GRI 102-36	Proceso para determinar la remuneración	Pág. 12 Pág. 109 Pág. 119 - 121
	GRI 102-37	Involucramiento de los grupos de interés en la remuneración	Pág. 12 Pág. 109
	GRI 102-38	Ratio de compensación total anual	<a href="https://www.bankia.com/recursos/doc/corporativo/20120927/anual/informe-anual-cuentas-anales-consolidadas-2018.pdf">https://www.bankia.com/recursos/doc/corporativo/20120927/anual/informe-anual-cuentas-anales-consolidadas-2018.pdf</a> (pág. 339)
	GRI 102-39	Ratio del incremento porcentual de la compensación total anual	<a href="https://www.bankia.com/recursos/doc/corporativo/20120927/anual/informe-anual-cuentas-anales-consolidadas-2018.pdf">https://www.bankia.com/recursos/doc/corporativo/20120927/anual/informe-anual-cuentas-anales-consolidadas-2018.pdf</a> (pág. 339)

## SOLVENCIA

GRI STANDARD	INDICADOR	REFERENCIA
<b>GRI 103: ENFOQUE DE GESTIÓN, 2016</b>	GRI 103-1	Explicación del asunto relevante y su Cobertura Pág. 33 Pág. 92 - 95
	GRI 103-2	El enfoque de gestión y sus componentes Pág. 60 - 65
	GRI 103-3	Evaluación del enfoque de gestión Pág. 60 - 65
<b>GRI 201: DESEMPEÑO ECONÓMICO, 2016</b>	GRI 201-1	Valor económico directo generado y distribuido (miles de euros)
		Margen bruto 3.367.762
		Resultado neto de operaciones interrumpidas 6.047
		Ganancias en la baja de activos no clasificados como no corrientes en venta 4.508
		<b>Valor económico directo generado</b> <b>3.378.317</b>
		Dividendos 357.115
		Costes operacionales 505.973
		Gastos de personal 1.160.842
		Inversión social 20.883
		Impuesto sobre beneficios y tributos 252.170
		<b>Valor económico directo distribuido</b> <b>2.296.983</b>
		<b>Valor económico directo retenido</b> <b>1.081.334</b>
	GRI 201-2	Implicaciones financieras y otros riesgos y oportunidades derivados del cambio climático Pág. 215 Pág. 240
GRI 201-3	Obligaciones del plan de beneficios definidos y otros planes de jubilación <a href="https://www.bankia.com/recursos/doc/corporativo/20120927/anual/informe-anual-cuentas-anuales-consolidadas-2018.pdf">https://www.bankia.com/recursos/doc/corporativo/20120927/anual/informe-anual-cuentas-anuales-consolidadas-2018.pdf</a> (pág. 172)	
GRI 201-4	Asistencia financiera recibida del gobierno Pág. 7 Pág. 103	

## ÉTICA

GRI STANDARD	INDICADOR	REFERENCIA
<b>GRI 103: ENFOQUE DE GESTIÓN, 2016</b>	GRI 103-1	Explicación del asunto relevante y su Cobertura Pág. 11 Pág. 33
	GRI 103-2	El enfoque de gestión y sus componentes Pág. 122 - 125 Pág. 126 - 139
	GRI 103-3	Evaluación del enfoque de gestión Pág. 122 - 125 Pág. 126 - 139
<b>GRI 102: CONTENIDOS GENERALES, 2016</b>	GRI 102-16	Valores, principios, estándares y normas de conducta Pág. 10 - 11 Pág. 71
	GRI 102-17	Mecanismos de asesoramiento y preocupaciones éticas Pág. 71 Pág. 122 - 125 Pág. 139



# 08.

## ÍNDICE DE CONTENIDOS GRI

### ÉTICA

GRI STANDARD	INDICADOR	REFERENCIA	
<b>GRI 205: ANTICORRUPCIÓN, 2016</b>	GRI 205-1	Operaciones evaluadas para riesgos relacionados con la corrupción	Pág. 130
	GRI 205-2	Comunicación y formación sobre políticas y procedimientos anticorrupción	Pág. 122 - 125 Pág. 127
	GRI 205-3	Casos de corrupción confirmados y medidas tomadas	Pág. 125
<b>GRI 206: COMPETENCIA DESLEAL, 2016</b>	GRI 206-1	Acciones jurídicas relacionadas con la competencia desleal, las prácticas monopólicas y contra la libre competencia	No se han identificado acciones jurídicas

### CONTRIBUCIÓN SOCIAL

GRI STANDARD	INDICADOR	REFERENCIA	
<b>GRI 103: ENFOQUE DE GESTIÓN, 2016</b>	GRI 103-1	Explicación del asunto relevante y su Cobertura	Pág. 33 Pág. 184 - 185
	GRI 103-2	El enfoque de gestión y sus componentes	Pág. 184 - 197
	GRI 103-3	Evaluación del enfoque de gestión	Pág. 184 - 197
<b>GRI 413: COMUNIDADES LOCALES, 2016</b>	GRI 413-1	Operaciones con participación de la comunidad local, evaluaciones del impacto y programas de desarrollo	Pág. 184 - 197
	GRI 413-2	Operaciones con impactos negativos significativos -reales o potenciales- en las comunidades locales	No procede. Los medios mediante los que Bankia desarrolla su actividad no generan impactos en las comunidades locales.

### GESTIÓN DEL TALENTO

GRI STANDARD	INDICADOR	REFERENCIA	
<b>GRI 103: ENFOQUE DE GESTIÓN, 2016</b>	GRI 103-1	Explicación del asunto relevante y su Cobertura	Pág. 33 Pág. 46 - 47
	GRI 103-2	El enfoque de gestión y sus componentes	Pág. 44 - 55
	GRI 103-3	Evaluación del enfoque de gestión	Pág. 44 - 55
<b>GRI 401: EMPLEO, 2016</b>	GRI 401-1	Nuevas contrataciones de empleados y rotación de personal	Pág. 44 Pág. 57
	GRI 401-2	Beneficios para los empleados a tiempo completo que no se dan a los empleados a tiempo parcial o temporales	Pág. 48
	GRI 401-3	Permiso parental	Pág. 48

## GESTIÓN DEL TALENTO

GRI STANDARD	INDICADOR	REFERENCIA	
<b>GRI 404: FORMACIÓN Y ENSEÑANZA, 2016</b>	GRI 404-1	Media de horas de formación al año por empleado	Pág. 50
	GRI 404-2	Programas para mejorar las aptitudes de los empleados y programas de ayuda a la transición	Pág. 44 - 50
	GRI 404-3	Porcentaje de empleados que reciben evaluaciones periódicas del desempeño y desarrollo profesional	El total de la plantilla de Bankia es evaluada por desempeño para la determinación de la retribución variable. Pág. 51

## TRANSPARENCIA

GRI STANDARD	INDICADOR	REFERENCIA	
<b>GRI 103: ENFOQUE DE GESTIÓN, 2016</b>	GRI 103-1	Explicación del asunto relevante y su Cobertura	Pág. 33 Pág. 204 - 205
	GRI 103-2	El enfoque de gestión y sus componentes	Pág. 35 Pág. 204 - 209
	GRI 103-3	Evaluación del enfoque de gestión	Pág. 204 - 209

## INNOVACIÓN Y MULTICANALIDAD

GRI STANDARD	INDICADOR	REFERENCIA	
<b>GRI 103: ENFOQUE DE GESTIÓN, 2016</b>	GRI 103-1	Explicación del asunto relevante y su Cobertura	Pág. 33 Pág. 74
	GRI 103-2	El enfoque de gestión y sus componentes	Pág. 74 - 79 Pág. 80 - 83
	GRI 103-3	Evaluación del enfoque de gestión	Pág. 27 Pág. 74 - 79

## SEGURIDAD DE LA INFORMACIÓN

GRI STANDARD	INDICADOR	REFERENCIA		
<b>GRI 103: ENFOQUE DE GESTIÓN, 2016</b>	GRI 103-1	Explicación del asunto relevante y su Cobertura	Pág. 33 Pág. 129	Pág. 130 - 131 Pág. 132 - 133
	GRI 103-2	El enfoque de gestión y sus componentes	Pág. 129 Pág. 130 - 131	Pág. 132 - 133
	GRI 103-3	Evaluación del enfoque de gestión	Pág. 129 Pág. 130 - 131	Pág. 132 - 133
<b>GRI 418: PRIVACIDAD DEL CLIENTE, 2016</b>	GRI 418-1	Reclamaciones fundamentadas relativas a violaciones de la privacidad del cliente y pérdida de datos del cliente	No se han identificado reclamaciones sobre esta materia.	

# 08.

## ÍNDICE DE CONTENIDOS GRI

### ESTRUCTURA FINANCIERA

GRI STANDARD	INDICADOR	REFERENCIA
<b>GRI 103: ENFOQUE DE GESTIÓN, 2016</b>	GRI 103-1	Explicación del asunto relevante y su Cobertura Pág. 33 Pág. 92 - 93
	GRI 103-2	El enfoque de gestión y sus componentes Pág. 60 - 65 Pág. 92 - 95
	GRI 103-3	Evaluación del enfoque de gestión Pág. 60 - 65 Pág. 92 - 95

### PRODUCTOS DE IMPACTO POSITIVO

GRI STANDARD	INDICADOR	REFERENCIA	
<b>GRI 103: ENFOQUE DE GESTIÓN, 2016</b>	GRI 103-1	Explicación del asunto relevante y su Cobertura Pág. 33 Pág. 157	
	GRI 103-2	El enfoque de gestión y sus componentes Pág. 28 - 29 Pág. 137 Pág. 157 Pág. 177	Pág. 215 Pág. 219 Pág. 238 - 239
	GRI 103-3	Evaluación del enfoque de gestión Pág. 28 - 29 Pág. 137 Pág. 157 Pág. 177	Pág. 215 Pág. 219 Pág. 238 - 239
<b>GRI 203: IMPACTOS ECONÓMICOS INDIRECTOS, 2016</b>	GRI 203-1	Inversiones en infraestructuras y servicios apoyados Información no disponible. En la actualidad Bankia no puede garantizar la exactitud de la información disponible ya que en la financiación que se facilita a clientes no siempre se tiene en consideración la finalidad de la solicitud.	
	GRI 203-2	Impactos económicos indirectos significativos Pág. 72 - 73 Pág. 168 - 169 Pág. 171 Pág. 177	Pág. 185 Pág. 202 Pág. 211 Pág. 239

### GESTIÓN DE LA MOROSIDAD

GRI STANDARD	INDICADOR	REFERENCIA	
<b>GRI 103: ENFOQUE DE GESTIÓN, 2016</b>	GRI 103-1	Explicación del asunto relevante y su Cobertura Pág. 33 Pág. 61	Pág. 222
	GRI 103-2	El enfoque de gestión y sus componentes Pág. 222 - 239	
	GRI 103-3	Evaluación del enfoque de gestión Pág. 61 Pág. 94	Pág. 222 - 239
<b>GRI 203: IMPACTOS ECONÓMICOS INDIRECTOS, 2016</b>	GRI 203-1	Inversiones en infraestructuras y servicios apoyados Información no disponible. En la actualidad Bankia no puede garantizar la exactitud de la información disponible ya que en la financiación que se facilita a clientes no siempre se tiene en consideración la finalidad de la solicitud.	
	GRI 203-2	Impactos económicos indirectos significativos Pág. 72 - 73 Pág. 168 - 169 Pág. 171 Pág. 177	Pág. 185 Pág. 202 Pág. 211 Pág. 239

## GESTIÓN AMBIENTAL

GRI STANDARD	INDICADOR	REFERENCIA
<b>GRI 103: ENFOQUE DE GESTIÓN, 2016</b>	GRI 103-1 Explicación del asunto relevante y su Cobertura	Pág. 33 Pág. 210 - 211
	GRI 103-2 El enfoque de gestión y sus componentes	Pág. 66 - 70 Pág. 210 - 211
	GRI 103-3 Evaluación del enfoque de gestión	Pág. 67 Pág. 210 - 219
<b>GRI 301: MATERIALES, 2016</b>	GRI 301-1 Materiales utilizados por peso o volumen	Pág. 211
	GRI 301-2 Insumos reciclados utilizados	No procede. No se considera relevante por la actividad de Bankia.
	GRI 301-3 Productos reutilizados y materiales de envasado	No procede. No se considera relevante por la actividad de Bankia.
<b>GRI 302: ENERGÍA, 2016</b>	GRI 302-1 Consumo energético dentro de la organización	Pág. 212
	GRI 302-2 Consumo energético fuera de la organización	No procede. No se considera relevante por la actividad de Bankia.
	GRI 302-3 Intensidad energética	Pág. 259
	GRI 302-4 Reducción del consumo energético	Pág. 212
	GRI 302-5 Reducción de los requerimientos energéticos de productos y servicios	No procede. Bankia por su actividad no tiene requerimientos energéticos relevantes.
<b>GRI 305: EMISIONES, 2016</b>	GRI 305-1 Emisiones directas de GEI (alcance 1)	Pág. 213
	GRI 305-2 Emisiones indirectas de GEI al generar energía (alcance 2)	Pág. 213
	GRI 305-3 Otras emisiones indirectas de GEI (alcance 3)	Pág. 213
	GRI 305-4 Intensidad de las emisiones de GEI	Pág. 259
	GRI 305-5 Reducción de las emisiones de GEI	Pág. 213
	GRI 305-6 Emisión de sustancias que agotan la capa de ozono (SAO)	No procede. Bankia no tiene identificadas este tipo de emisiones.
	GRI 305-7 Óxidos de nitrógeno (NOX), óxidos de azufre (SOX) y otras emisiones significativas al aire	Pág. 213
<b>GRI 306: EFLUENTES Y RESIDUOS, 2016</b>	GRI 306-1 Vertido de aguas en función de su calidad y destino	El 100% de los edificios y oficinas de Bankia se encuentran en zonas urbanas, con servicio de aducción y distribución de empresas suministradoras. Bankia cuenta con autorización de vertidos para el edificio de Paseo de la castellana, 189 (Madrid).
	GRI 306-2 Residuos por tipo y método de eliminación	Pág. 217
	GRI 306-3 Derrames significativos	Por su actividad, Bankia no produce derrames significativos.
	GRI 306-4 Transporte de residuos peligrosos	Bankia no transporta, importa o exporta residuos peligrosos.
	GRI 306-5 Cuerpos de agua afectados por vertidos de agua y/o escorrentías	No procede. Por su actividad, Bankia no realiza vertidos de agua y/o escorrentías.

# 08.

## ÍNDICE DE CONTENIDOS GRI

### GESTIÓN AMBIENTAL

GRI STANDARD	INDICADOR	REFERENCIA	
<b>GRI 307: CUMPLIMIENTO AMBIENTAL, 2016</b>	GRI 307-1	Incumplimiento de la legislación y normativa ambiental	No se han identificado incumplimientos relevantes sobre esta materia.
	GRI 308-1	Nuevos proveedores que han pasado filtros de evaluación y selección de acuerdo con los criterios ambientales	Pág. 200 - 201
<b>GRI 308: EVALUACIÓN AMBIENTAL DE PROVEEDORES, 2016</b>	GRI 308-2	Impactos ambientales negativos en la cadena de suministro y medidas tomadas	No se han identificado impactos ambientales negativos.

### ACCESIBILIDAD E INCLUSIÓN FINANCIERA

GRI STANDARD	INDICADOR	REFERENCIA	
<b>GRI 103: ENFOQUE DE GESTIÓN, 2016</b>	GRI 103-1	Explicación del asunto relevante y su Cobertura	Pág. 33 Pág. 148 - 169
	GRI 103-2	El enfoque de gestión y sus componentes	Pág. 148 - 169
	GRI 103-3	Evaluación del enfoque de gestión	Pág. 26 - 29 Pág. 136 - 137 Pág. 148 - 169
<b>GRI 203: IMPACTOS ECONÓMICOS INDIRECTOS, 2016</b>	GRI 203-1	Inversiones en infraestructuras y servicios apoyados	Información no disponible. En la actualidad Bankia no puede garantizar la exactitud de la información disponible ya que en la financiación que se facilita a clientes no siempre se tiene en consideración la finalidad de la solicitud.
	GRI 203-2	Impactos económicos indirectos significativos	Pág. 72 - 73 Pág. 168 - 169 Pág. 171 Pág. 177 Pág. 185 Pág. 202 Pág. 211 Pág. 239

## SUPLEMENTO PARA EL SECTOR DE SERVICIOS FINANCIEROS

## Categoría económica

GRI STANDARD	INDICADOR	REFERENCIA
<b>GRI 201: DESEMPEÑO ECONÓMICO, 2016</b>	GRI 201-1 Valor económico directo generado y distribuido, incluyendo ingresos, costes de explotación, retribución a empleados, donaciones y otras inversiones en la comunidad, beneficios no distribuidos y pagos a proveedores de capital y a gobiernos	Pág. 251

## Categoría medioambiental

GRI STANDARD	INDICADOR	REFERENCIA
<b>GRI 305: EMISIONES, 2016</b>	GRI 305-1 Emisiones directas de gases de efecto invernadero (Alcance 1)	Pág. 213
	GRI 305-2 Emisiones indirectas de gases de efecto invernadero al generar energía (Alcance 2)	Pág. 213
	GRI 305-3 Otras emisiones indirectas de gases de efecto invernadero (Alcance 3)	Pág. 213
<b>GRI 306: EFLUENTES Y RESIDUOS, 2016</b>	GRI 306-2 Residuos por tipo y método de eliminación	Pág. 217

# 08.

## ÍNDICE DE CONTENIDOS GRI

### ASPECTOS SOCIALES PARA EL SECTOR DE SERVICIOS FINANCIEROS

#### Productos responsables

GRI STANDARD	INDICADOR	REFERENCIA	
<b>GRI 103: ENFOQUE DE GESTIÓN, 2016</b>	GRI 103-1 Explicación del asunto relevante y su Cobertura	Pág. 33 Pág. 69 Pág. 142 - 147	
	GRI 103-2 El enfoque de gestión y sus componentes	Pág. 69 Pág. 142 - 147 Pág. 157	
	GRI 103-3 Evaluación del enfoque de gestión	Pág. 142 - 143	
FS-6	Porcentaje de la cartera para las líneas de negocio, según la región, la dimensión (Ej. Microempresas, PYMEs, grandes) y el sector de actividad	Pág. 24 - 25 Pág. 148 - 181	
FS-7	Valor monetario de los productos y servicios diseñados para proporcionar un beneficio social específico para cada línea de negocio desglosado según su propósito	Pág. 148 - 181	
FS-8	Valor monetario de los productos y servicios diseñados para proporcionar un beneficio medioambiental específico para cada línea de negocio desglosado según su propósito	Pág. 148 - 181	
FS-10	Porcentaje y número de compañías dentro de la cartera con las que se ha interactuado en asuntos medioambientales o sociales	Pág. 168 - 169 Pág. 170 - 171 Pág. 177	Pág. 219 Pág. 238 - 240
FS-11	Porcentaje de activos sujetos a análisis positivo o negativo medioambiental o social	Pág. 177 Pág. 238 - 240	
FS-15	Políticas de comercialización justa de productos y servicios financieros	Pág. 66 - 70 Pág. 136 - 137 Pág. 142 - 147	
FS-16	Iniciativas para ampliar la cultura financiera desglosadas por líneas de beneficiarios	Pág. 66 - 70 Pág. 195	

#### Comunidades locales

GRI STANDARD	INDICADOR	REFERENCIA	
<b>GRI 103: ENFOQUE DE GESTIÓN, 2016</b>	GRI 103-1 Explicación del asunto relevante y su Cobertura	Pág. 33 Pág. 66 - 70	Pág. 148 - 149 Pág. 184
	GRI 103-2 El enfoque de gestión y sus componentes	Pág. 148 - 161 Pág. 184 - 185	
	GRI 103-3 Evaluación del enfoque de gestión	Pág. 27 - 29 Pág. 148 - 161 Pág. 184 - 197	
FS-13	Accesibilidad en zonas de baja densidad de población o lugares desfavorecidos	Pág. 27 - 29	
FS-14	Iniciativas para mejorar el acceso a los colectivos	Pág. 27 - 29 Pág. 136 - 137 Pág. 148 - 161 Pág. 184 - 197 Pág. 238 - 239	

## CÁLCULO DEL INDICADOR GRI 302-3

### INTENSIDAD ENERGÉTICA

$$\frac{\text{Consumo de energía primaria + Consumo de electricidad}}{\text{Nº empleados}} = \frac{19.566 \text{ GJ} + 353.651 \text{ GJ}}{15.486} = 24,10 \text{ GJ / empleado}$$

## CÁLCULO DEL INDICADOR GRI 305-4

### INTENSIDAD DE LAS EMISIONES DE GASES DE EFECTO INVERNADERO

$$\frac{\text{Emisiones Alcance 1 + Emisiones Alcance 2}}{\text{Ingresos Bankia, S.A.}^{(1)} \text{ (millones de euros)}} = \frac{4.364,0 + 2.418,7}{4.268,17} = 1,5891 \text{ tCO}_2\text{e/mill €}$$

(1) En el denominador del indicador hemos considerado el dato de ingresos de actividad de Bankia, S.A. extraídos de la Cuenta de Resultados de las Cuentas Anuales de Bankia, S.A. (en miles de euros).

## INGRESOS BANKIA S.A.

CONCEPTO DEL INGRESO	IMPORTE (millones de euros)	CUENTAS ANUALES
Ingresos por intereses	2.471,35	Nota 26
Ingresos por dividendos	411,02	Nota 28
Ingresos por comisiones	1.042,06	Nota 29
Ganancias o pérdidas por activos y pasivos financieros	418,95	Nota 31
Otros productos de explotación	57,10	Nota 32
Ganancias (pérdidas) al dar de baja en cuentas activos no financieros y participaciones, netas	1,27	Nota 41
Ganancias (pérdidas) procedentes de activos no corrientes y grupos enajenables	(133,58)	Nota 42